

moty

Moty-Landmaschinen Mayer
Gesellschaft m. b. H.
A-8523 Frauental
Telefon (0 34 62) 24 05 / 27 52
Telex 34 225

Auslieferungslager:

A-3107 St. Pölten-Viehhofen
Austinstraße 38
Telefon (0 27 42) 61 05 73

A-4800 Attnang-Puchheim
Brunnengasse 4
Telefon (0 76 74) 23 96 / 45 97

**Betriebsanleitung
Ersatzteilliste**

motycombi

INHALTSVERZEICHNIS

Seiten 3— 9	Betriebsanleitung
Seiten 10—11	Schaltgetriebe 1 bis 44
Seiten 12—13	Schaltgetriebe 1 bis 21
Seiten 14—15	Getriebegehäuse
Seiten 16—17	Lamellenkupplung
Seiten 18—19	Triebräder
Seiten 20—21	Schaltung
Seiten 22—23	Lenkholm mit Holmdämpfung
Seiten 24—25	Mähbalkenantrieb
Seiten 26—27	Fingermähbalken (Mittelschnitt- und Taifunfingerbalken)
Seiten 28—29	Mulchbalken

Sicherheitsvorschriften

1. Die mitgelieferten Betriebsanleitungen sind vor Inbetriebnahme der Maschine genau durchzulesen.
2. Das Bedienen der Maschine darf nur von Personen erfolgen, die mit der richtigen Handhabung vertraut und auch über die möglichen Gefahren unterrichtet sind. Jugendlichen ist das Bedienen der Maschine nur unter Aufsicht gestattet.
3. Vor Inbetriebnahme muß kontrolliert werden, ob alle Schutzvorrichtungen ordnungsgemäß angebracht und fixiert sind.
Der Mähbalkenschutz muß nach Beenden der Mäharbeit sofort montiert werden.
Ausgebaute Mähmesser nur mit aufgesetzter Schutzleiste aufbewahren.
4. Bei laufendem Motor darf nicht an der Maschine hantiert werden. Bei der Behebung von Störungen, z.B. verstopfter Mähbalken, oder bei Einstellarbeiten, z.B. Schnitthöhe, Frästiefe usw. muß der Motor abgestellt werden.
5. Rückwärtsfahren oder Wenden mit angekuppelter Bodenfräse darf nur bei Stillstand der Fräswelle erfolgen.
6. Die Maschine darf nur von fachkundigen Personen gewartet und instand gesetzt werden.
Eigenmächtige Veränderungen an der Maschine schließen eine Haftung des Herstellers für daraus resultierende Schäden aus.

SCHALTUNG

- Schalthebel Nr. 1: Vorwärts — Stillstand — Rückwärts
Schalthebel Nr. 2: Räder Ein — Aus
Schalthebel Nr. 3: 1. Gang — 2. Gang
Schalthebel Nr. 4: Zapfwelle Ein — Aus

VOR- u. RÜCKWÄRTSFAHRT

Ist die Maschine mit Frontanbaugeräten wie zum Beispiel Mähbalken, Rasenmäher, Schneefräse usw. ausgerüstet, gilt sinngemäß der linke Aufkleber (Motor hinten, Zusatzgerät vorne).

Für Rückwärtsfahren gilt:

Schalthebel Nr. 1

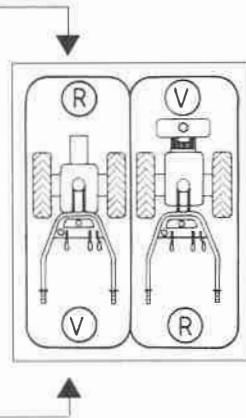
auf Stellung



Für Vorwärtsfahren gilt:

Schalthebel Nr. 1

auf Stellung



Bei Verwendung von Heckanbaugeräten wie zum Beispiel Bodenfräse, Häufelr usw. muß der Lenkholm 180° gedreht werden, und es gilt sinngemäß der rechte Aufkleber (Motor vorne, Zusatzgerät hinten).

Für Vorwärtsfahren gilt:

Schalthebel Nr. 1

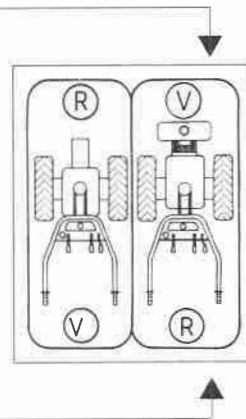
auf Stellung



Für Rückwärtsfahren gilt:

Schalthebel Nr. 1

auf Stellung



ACHTUNG: Aus Sicherheitsgründen muß beim Rückwärtsfahren mit der Bodenfräse die Zapfwelle ausgeschaltet werden.

RÄDER

Die Maschine ist mit Gummirädern 4,00—8 ausgerüstet. Durch Umstecken der Räder kann die Spurweite der Maschine verändert werden. Es ist darauf zu achten, daß die Räder richtig, entsprechend dem Pfeil am Reifen montiert werden, und daß die angebrachte runde Kerbe auf der Radachse mit der auf der Radnabe übereinander steht. Der Luftdruck muß beiderseits 1,5 bar (Atü) betragen. Zusätzlich können noch Gitterräder und Gummizusatzräder angebracht werden.

MÄHWERK

Der Mähbalkenantrieb wird mittels Zentralschnellverschluß am Fahrgestell angekuppelt.

MESSERKOPF

Der vordere Schwinghebel überträgt die Kraft über einen nachstellbaren Messerkopf auf das Mähmesser. Das Spiel zwischen Schwinghebel und Einstellschrauben des Messerkopfes soll möglichst gering (0,2 bis 0,4 mm) sein. Es muß bei jedem Messerwechsel überprüft und wenn notwendig, nachgestellt werden. — Beide Klemmschrauben Nr. 9 lösen, Spiel durch Nachstellen der Stellschrauben Nr. 10 einstellen und Klemmschrauben wieder festziehen.

FINGERBALKEN

Fingermähbalken sind in den Ausführungen Mittelschnitt, Mittelschnitt mit Gebirgsfinger (Tirolerfinger) oder Taifun in den Breiten 1,2 m, 1,4 m oder 1,6 m lieferbar. Der Taifun-Mähbalken arbeitet auf Grund der weiteren Fingerteilung (3 Zoll) weitgehend verstopfungsfrei.

WARTUNG

Nach jedem Mähen soll der Mähbalken gewaschen werden — Räder ausschalten und Messer langsam laufen lassen, mit Wasser abspritzen. Nach dem Waschen Messerführung leicht einölen.

MESSERWECHSEL

Die beiden Messerkopfschrauben lösen und Messer seitlich herausziehen. Beim Schleifen des Mähmessers ist darauf zu achten, daß die Schneidewinkel eingehalten und die Klingen an der Schneide nicht verbrannt werden. Sollten sich Klingen gelockert haben, diese vor dem Schleifen festnieten. Beim Einbau ist zu beachten, daß die Klingen genau auf den Fingerplatten aufliegen, ist dies nicht der Fall, müssen die Messerhalter nachgestellt werden. Stellschraube Nr. 11 hineindreihen — Messerhalter drückt auf das Mähmesser. Das Messer muß sich nach dem Einstellen leicht hin- und herbewegen lassen. Beim Anschrauben des Messerkopfes ist darauf zu achten, daß die Nasen der Messerkopfschrauben in den Nuten des Messerrückens einrasten. Die Messerkopfschrauben sind fest anzuziehen und müssen nach kurzer Mähzeit (ca. 15 bis 30 min.) nachgezogen werden.

SCHNITTHÖHE: Das Einstellen der Schnitthöhe erfolgt durch Höher- oder Tieferstellen der seitlich angebrachten Schleifsohlen.

MULCHBALKEN DOPPELMESSERMÄHBALKEN

Der Mulchbalken zeichnet sich vor allem durch seine vestopfungsfreie Mäharbeit aus und wird deshalb für besonders schwierige Mäharbeiten verwendet z.B. für Obst- und Wein-gärten, für Kulturen, in denen man das gemähte Gras verrotten läßt und für Kommunalein-sätze. Besonders wichtig ist das sorgfältige Reinigen nach dem Mähen (abspritzen).

MESSERWECHSEL

OBERMESSER:

Die beiden Messerkopfschrauben lösen und Messer seitlich herausziehen.

UNTERMESSER:

Die 4 bzw. 6 Befestigungsschrauben auf der Unterseite des Balkens lösen und Messer seitlich herausziehen.

Sollten sich Klingen gelockert haben, sind diese festzunieten. Verbogene Klingen gerade richten. Beim Schleifen auf den Schneidewinkel achten und die Klinge nicht verbrennen. Beim Einbau des Obermessers müssen die Klingen genau auf dem Untermesser aufliegen. Ist dies nicht der Fall, müssen die Messerhalter durch Hineindreihen der Stellschraube Nr. 11 nachgestellt werden. Das Obermesser muß sich aber trotzdem leicht hin- und herbewegen lassen.

ÖLWECHSEL — SCHMIERUNG!

SCHMIERNIPPEL

Die 6 Schmiernippel an den Schaltseilen sind zweimal jährlich, der Schmiernippel am Zentralanschluß und die beiden Schmiernippel am Mähantrieb sind jeweils nach 20 Betriebsstunden abzusmieren.

GETRIEBEÖL

Das Getriebeöl (SAE 90) ist erstmals nach 50 Betriebsstunden und später jährlich zu wechseln.

Ölablaßschraube	Nr. 6
Einfüllschraube	Nr. 7
Ölkontrollschraube	Nr. 8

Es ist soviel Öl (ca. 2 Liter) einzufüllen, bis es aus der Kontrollschraubenbohrung austritt. Die Maschine muß dabei waagrecht stehen.

MOTORÖL

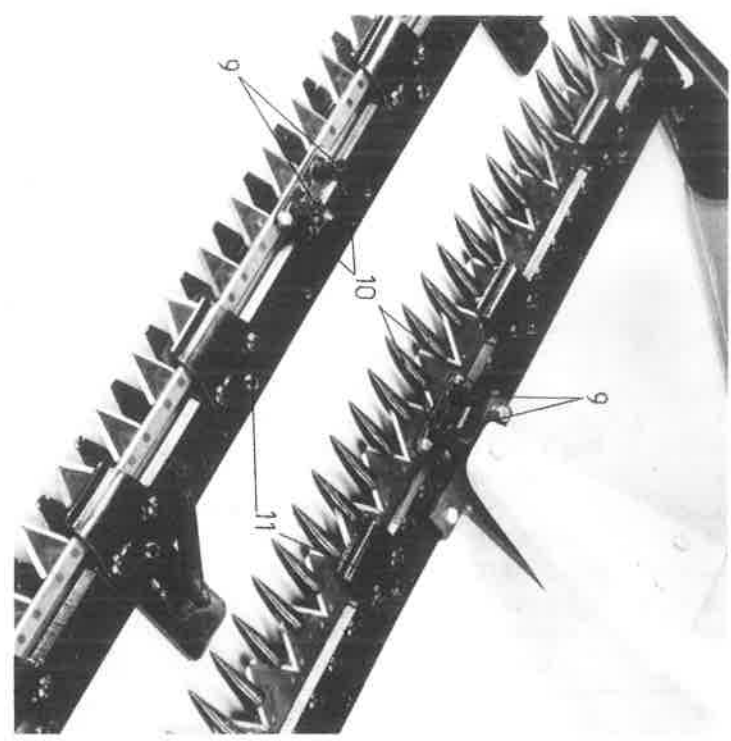
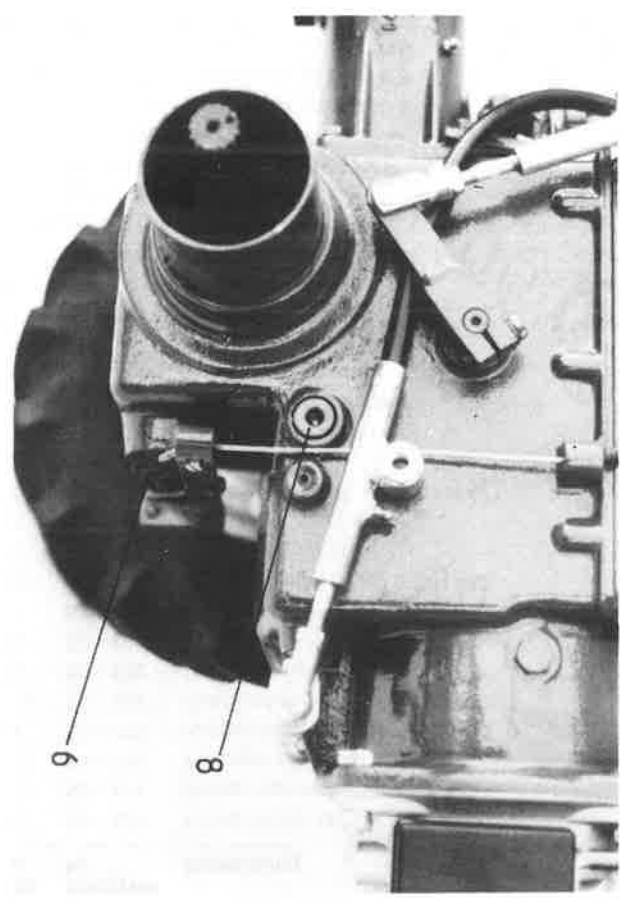
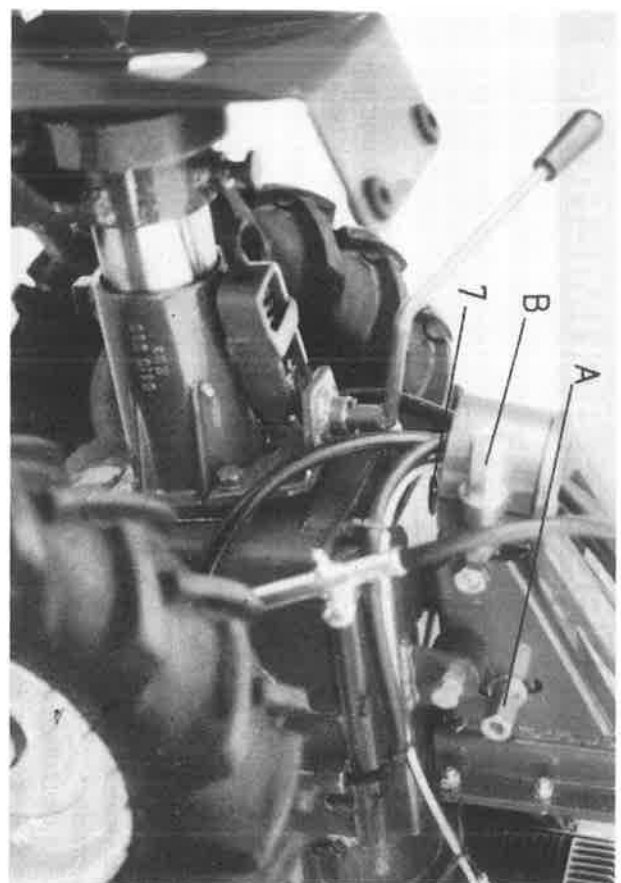
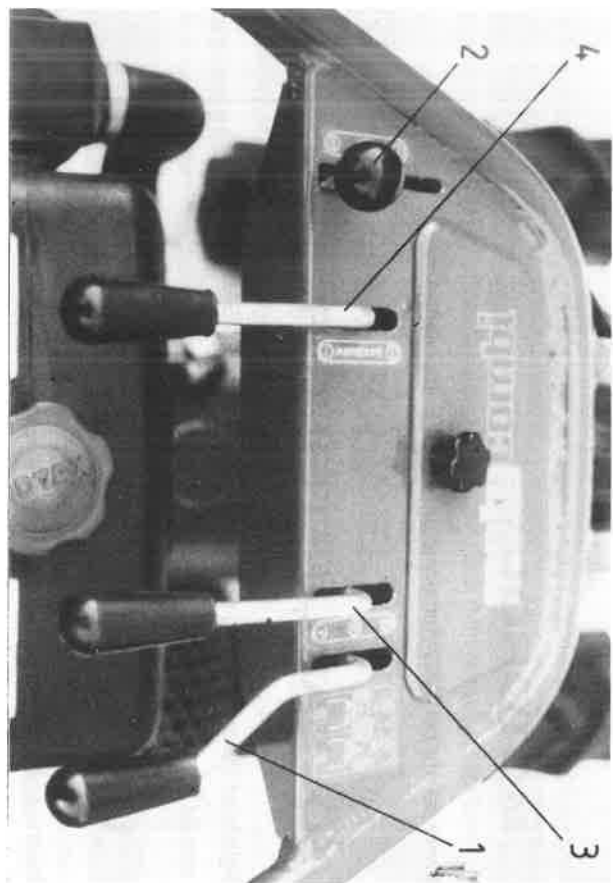
Ölwechsel nur bei MAG-Viertaktmotoren nach Betriebsanleitung.

ÖLBADLUFTFILTER

Täglich auf Verschmutzung prüfen, wenn notwendig Öl (SAE 30) wechseln.

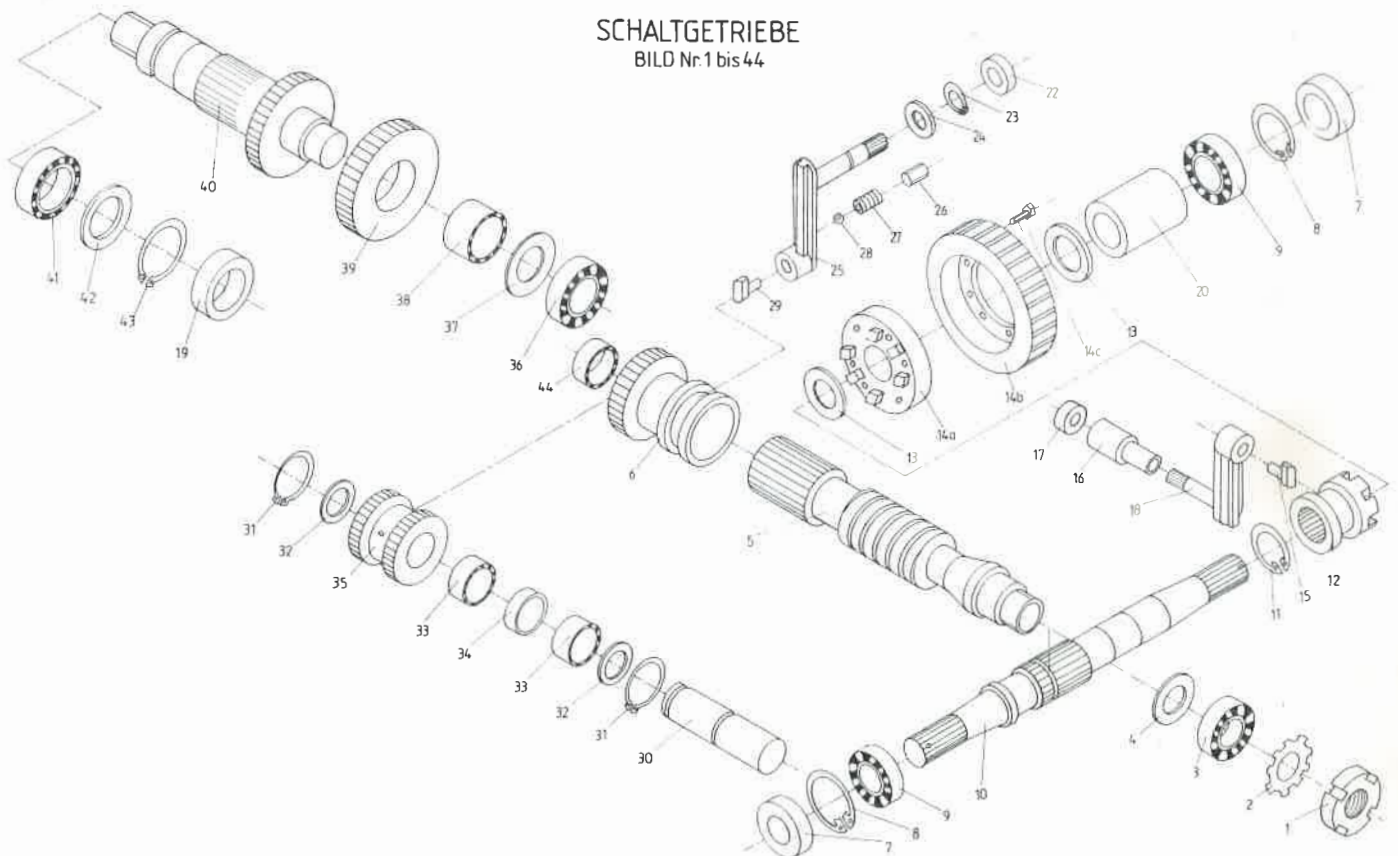
ÜBERWINTERUNG

Maschine gründlich reinigen, schadhafte Teile ersetzen, abschmieren und Öl wechseln. Motor laut Motorhandbuch konservieren, abschmieren, Öl wechseln und Mähwerkteile leicht einölen.



Pos. Nr.	Ersatzteil Nr.	Benennung	St.
1	50-100	Kronenmutter M 35 x 1,5	1
2	50-101	Sicherungsblech 35	1
3	50-102	RK-Lager 6207 C3	1
4	50-103	Ausgleichsscheibe 35,4 / 43 / 0,2	n. 3
4 a	50-104	Ausgleichsscheibe 35,4 / 43 / 0,5	n. 3
5	50-105	Schneckenwelle	1
6	50-106	Schaltrad 26 Z	1
7	50-107	WD-Ring A 35 x 80 x 12	2
8	50-108	Sicherungsring 80 x 2,5 DIN 472	2
9	50-109	RK-Lager 6307 C 3	2
10	50-110	Radachse	1
11	50-111	Sicherungsring 45 x 1,75 DIN 471	1
12	50-112	Schaltklaue	1
13	50-113	Anlaufscheibe 35,4 / 43 / 1,5	1
14	50-114	Schneckenrad komplett	1
14 a	50-114 a	Schneckenradnabe	1
14 b	50-114 b	Schneckenradring 34 Z	1
14 c	50-114 c	Schraube M 8 x 25	6
15	50-115	Nutenstein	1
16	50-116	Lagerbuchse	1
17	50-117	WD-Ring A 15 x 24 x 7	1
18	50-118	Schalthebel	1
19	50-119	WD-Ring A 25 x 47 x 6	1
20	50-120	Distanzrohr	1
21 a	50-121 a	Paßscheibe 63 / 80 / 0,1	n. B.
21 b	50-121 b	Paßscheibe 63 / 80 / 0,3	n. B.
21 c	50-121 c	Paßscheibe 63 / 80 / 0,5	n. B.
22	50-117	WD-Ring A 15 x 24 x 7	1

Pos. Nr.	Ersatzteil Nr.	Benennung	St.
23	50-118	Sicherungsring 15 x 1 DIN 471	1
24 a	50-119 a	Ausgleichsscheibe 15,3 / 20 / 0,3	n. B.
24 b	50-119 b	Ausgleichsscheibe 15,3 / 20 / 0,5	n. B.
24 c	50-119 c	Ausgleichsscheibe 15,3 / 20 / 0,15	n. B.
24 d	50-119 d	Ausgleichsscheibe 15,3 / 20 / 0,8	n. B.
25	50-120	Schalthebel	1
26	50-121	Gewindestift M 8 x 8 DIN 913	1
27	50-122	Indexfeder DM 4,6 D 1,4 L 24,5	1
28	50-123	Kugel 1/4 III DIN 5401	1
29	50-124	Nutenstein	1
30	50-124	Zwischenradachse	1
31	50-126	Sicherungsring 20 x 1,2 DIN 471	2
32	50-127	Anlaufscheibe 20,2 / 30 / 1	2
33	50-128	Nadelkäfig K 20 x 24 x 12	2
34	50-129	Distanzhülse 20,2 / 23 / 7,5	1
35	50-130	Zwischenrad 19 / 21 Z	1
36	50-131	RK-Lager 6204 C 3	1
37	50-132	Anlaufscheibe 20,2 / 35 / 1,5	1
38	50-133	Nadelkäfig K 25 x 30 x 13	1
39	50-134	Losrad 39 Z	1
40	50-135	Antriebswelle	1
41	50-136	RK-Lager 6005 C 3	1
41 a	50-137 a	Ausgleichsscheibe 40 / 46,5 / 0,5	n. B.
41 b	50-137 b	Ausgleichsscheibe 40 / 46,5 / 0,3	n. B.
41 c	50-137 c	Ausgleichsscheibe 40 / 46,5 / 0,1	n. B.
43	50-138	Sicherungsring 47 x 1,75 DIN 472	1
44	50-139	Nadelkäfig K 25 x 30 x 20	1

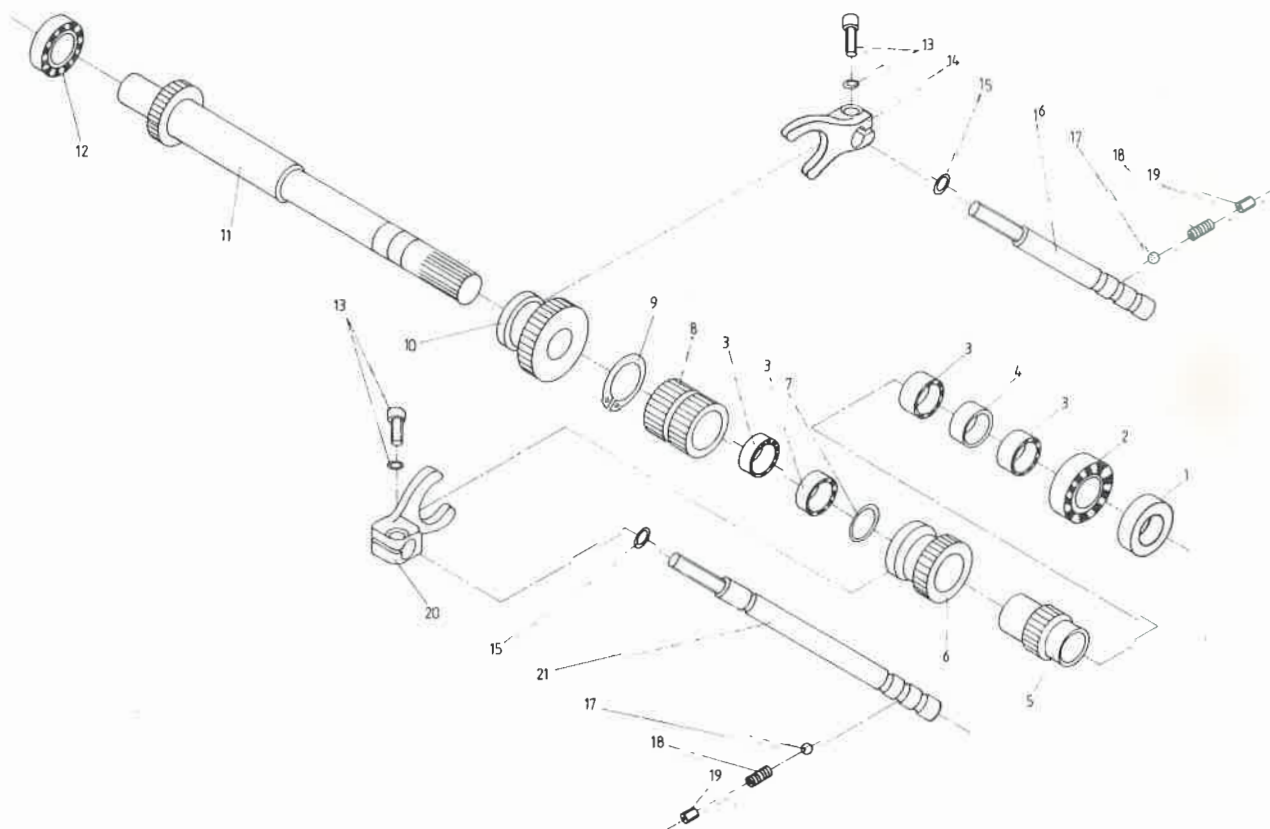


Pos. Nr.	Ersatzteil Nr.	Benennung	St.
1	50-140	WD-Ring AS 25 x 40 x 7	1
2	50-136	RK-Lager 6005 C 3	1
3	50-141	Nadelkäfig K 25 x 30 x 17	4
4	50-142	Distanzhülse 25,2 / 29 / 14,5	1
5	50-143	Losrad 20 Z	1
6	50-144	Schaltrad 41 Z	1
7	50-145	Anlaufscheibe 25,5 / 34 / 1	1
8	50-146	Profilnabe	1
9	50-147	Seegering A 45	1
10	50-148	Schaltrad 47 Z	1
11	50-149	Zapfwelle	1

Pos. Nr.	Ersatzteil Nr.	Benennung	St.
12	50-136	RK-Lager 6005 C 3	1
13	50-150	Zylindr. Schraube M 8 x 25 DIN 912	2
14	50-151	Schaltgabel	1
15	50-152	O-Ring 9,5-1,9 NBR 70-80 SH	2
16	50-153	Schaltstange	1
17	50-123	Kugel 1/4 III DIN 5401	2
18	50-122	Indexfeder DM 4,6 D 1,4 L 24,5	2
19	50-121	Gewindestift M 8 x 8 DIN 913	2
20	50-154	Schaltgabel	1
21	50-155	Schaltstange	1

SCHALTGETRIEBE

BILD Nr. 1 bis 21

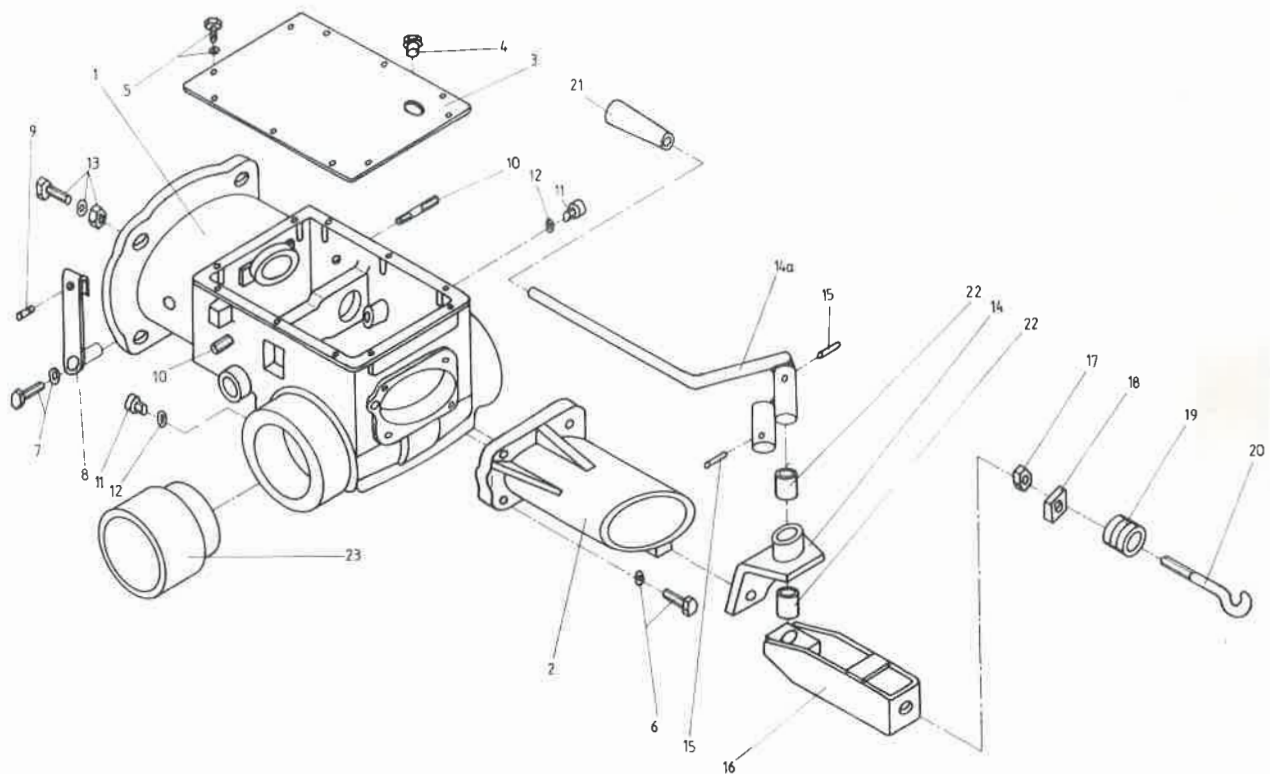


Pos. Nr.	Ersatzteil Nr.	Benennung	St.
1	50-160	Getriebegehäuse	1
2	50-161	Zapfwellengehäuse	1
3	50-162	Getriebedeckel	1
4	50-163	Entlüftungsschraube M 18 x 1,5	1
5	50-164	Schraube + Federring M 8 x 20 DIN 933	9
5 a	50-164 a	Innensechskantschraube + Federring M 8 x 20	1
6	50-165	Schraube + Federring M 10 x 35	2
7	50-166	Schraube + Federring M 10 x 45	1
8	50-167	Kupplungshebel	1
9	50-168	Schraubnippel	1
10	50-169	Stehbolzen M 10 x 25	2
11	50-170	Dichtring A 16 x 20 DIN 7603	2
12	50-171	Verschlußschraube AM 16 x 1,5	2

Pos. Nr.	Ersatzteil Nr.	Benennung	St.
13	50-172	Schraube + Mutter + Federring M 10 x 35 verzinkt	4
14	50-173	Exzenterverschluß	1
14 a	50-174	Exzenterhebel	1
15	50-175	Spannstift \varnothing 5 x 25	1
16	50-176	Bügel	1
17	100-204	Mutter M 12	1
18	100-226	Vierkantsmutter	1
19	100-227	Feder	1
20	100-228	Haken	1
21	02-66	Griffstück	1
22	50-177	DRYMET 701 16 / 18 / 25	2
23	40-178	Distanzstück Radachse	2

GETRIEBEGEHÄUSE

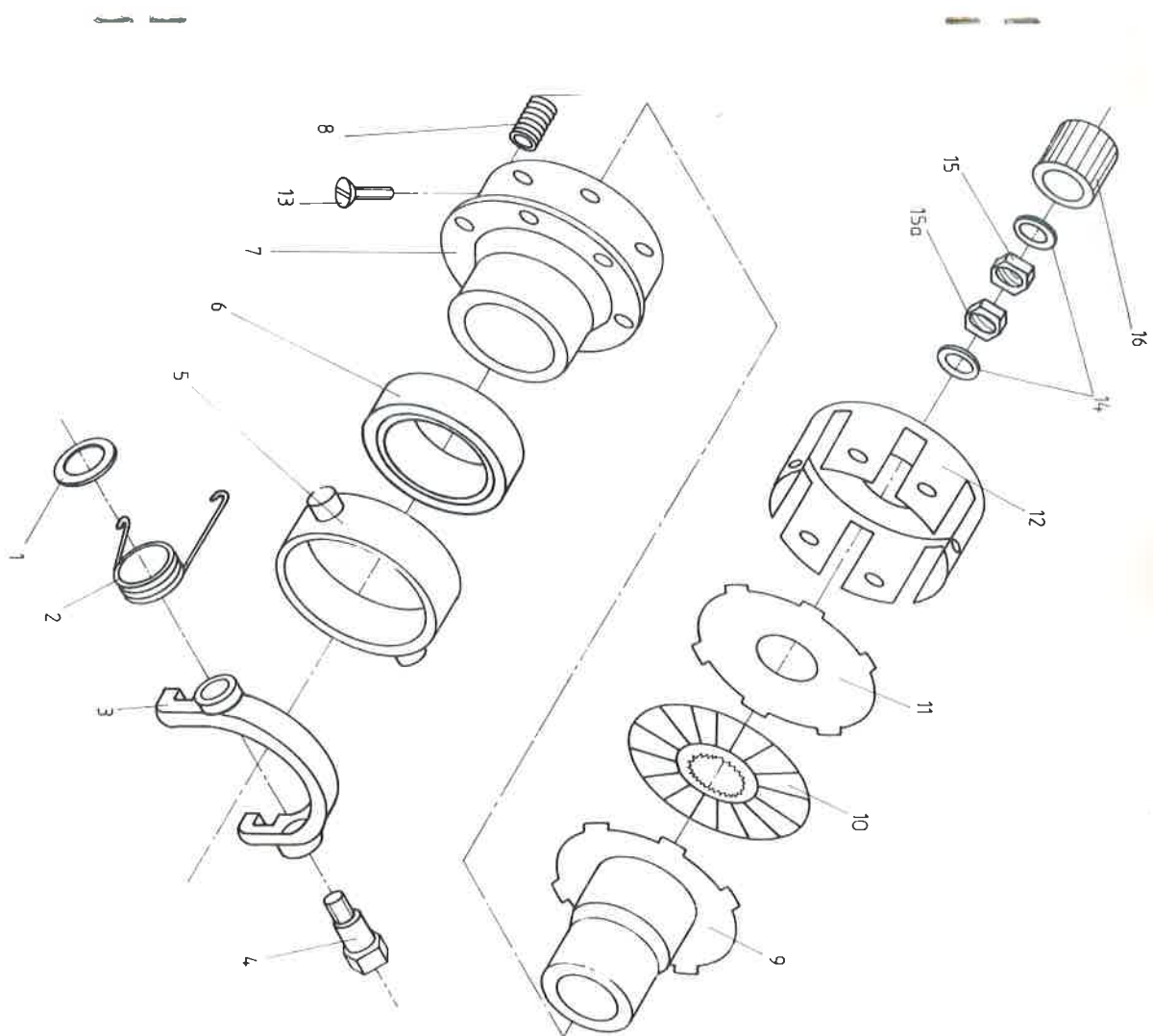
BILD Nr. 1 bis 23



LAMELLENKUPPLUNG

BILD Nr. 1 bis 16

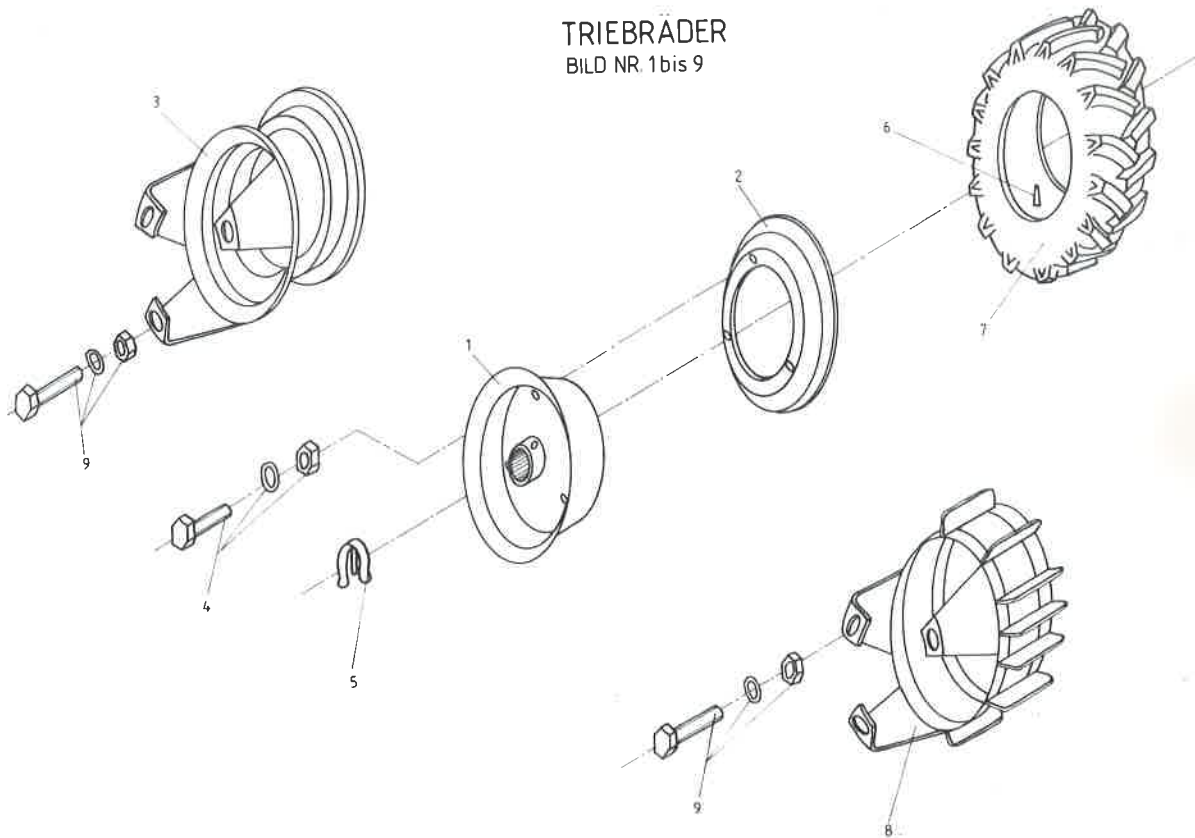
Pos. Nr.	Ersatzteil Nr.	Benennung	St.
1 a	50-180 a	Ausgleichsscheibe 0,6 mm	n. B.
1 b	50-180 b	Ausgleichsscheibe 0,5 mm	n. B.
1 c	50-180 c	Ausgleichsscheibe 0,4 mm	n. B.
2	50-181	Andruckfeder	1
3	50-182	Kupplungsgabel	1
4	50-183	Lagerschraube M 14 x 1,5	1
5	50-184	Ausdruckring	1
6	50-185	RK-Lager 6008 — 2 RS	1
7	50-186	Ausdruckgehäuse	1
8	50-187	Kupplungsfeder	6
9	50-188	Stützlamelle	1
10	50-189	Innenlamelle	1
11	50-190	Außenlamelle	1
12	50-191	Kupplungskorb	1
13	50-192	Linienkopfschraube M 6 x 16	6
14	50-193	Federring A 14	2
15	50-194	Sechskantmutter M 14 x 1,5 SW 22	1
15 a	50-194 a	Sechskantmutter M 14 1,5 SW 19	1
16	50-195	Kupplungsnaabe	1
☼	50-196	Rotax-Zweitakt-Motor, Type 232	1
☼	50-197	Rotax-zweitakt-Motor, Type 299	1
☼	50-198	MAG-Viertakt-Motor, Type 1029 SRL	1
☼	Motor nicht abgebildet!		



Pos. Nr.	Ersatzteil Nr.	Benennung	St.
1	02-28 / 1	Felgenschalenhälfte mit Nabe	2
2	02-28 / 2	Felgenschalenhälfte ohne Nabe	2
3	50-200	Felge für Zusatzräder	2
4	02-29	Schraube + Mutter + Federring M 10 x 20 verzinkt	6
5	40-67	Stecksplint	2
6	02-32	Schlauch 4,00 x 8	2
7	02-31	Reifen 4,00 x 8	2
8	50-201	Greiferkranz komplett	2
9	02-38	Schraube + 2 Muttern + Federring M 10 x 35 verzinkt	6

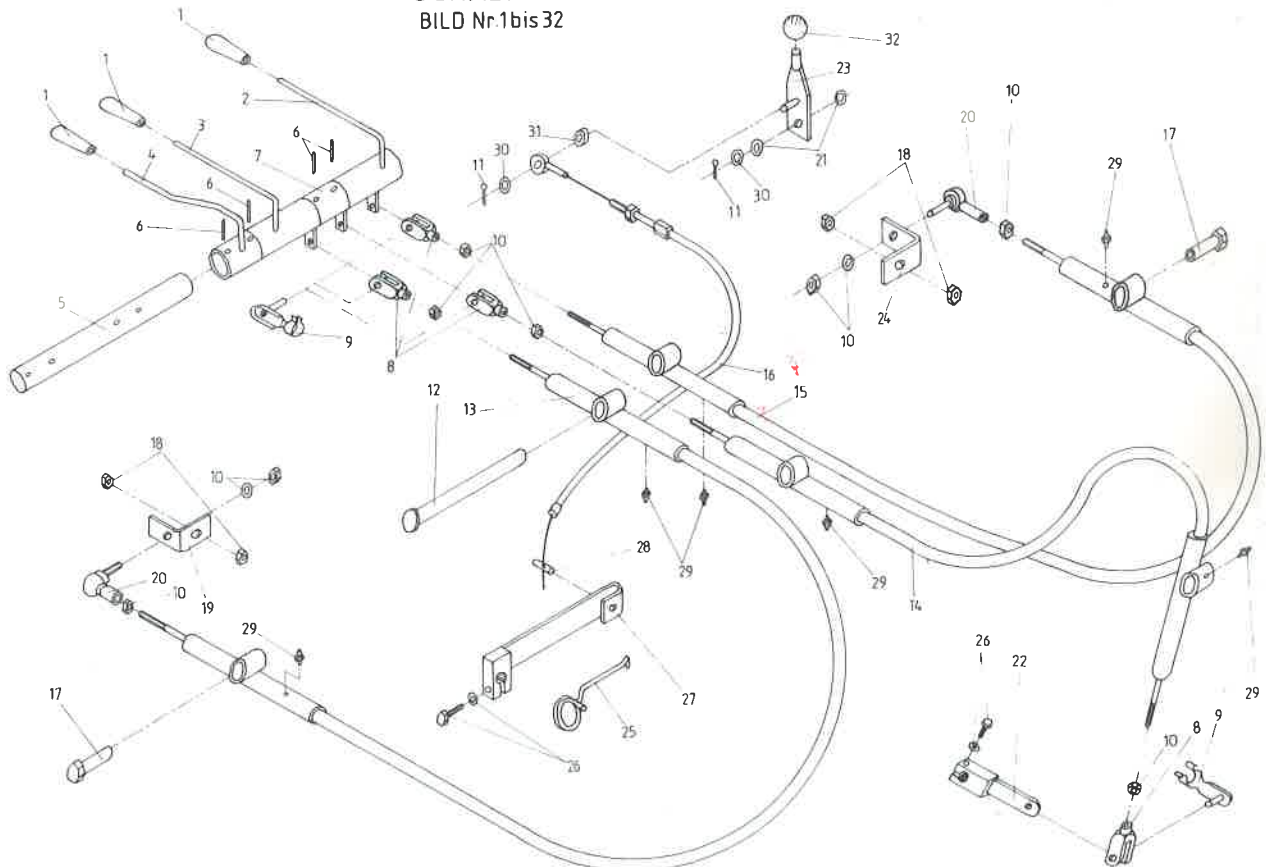
TRIEBRÄDER

BILD NR. 1 bis 9



Pos. Nr.	Ersatzteil Nr.	Benennung	St.	Pos. Nr.	Ersatzteil Nr.	Benennung	St.
1	02-66	Schaltgriff	3	17	50-55	Lagerschraube SW 19	2
2	50-40	Handschalthebel	1	18	50-56	Mutter M 10	4
3	50-41	Handschalthebel	1	19	50-57	Schaltlasche	1
4	50-42	Handschalthebel	1	20	50-58	Winkelgelenk M 8	2
5	50-43	Welle	1	21	50-52	Federscheibe A 10 DIN 137	2
6	50-44	Spannstift \varnothing 6 x 25	4	22	50-60	Schalthebel	1
7	50-45	Schaltstück	1	23	50-68	Schalthebel	1
8	50-46	Gabelkopf M 8	4	24	50-62	Schaltlasche	1
9	50-47	ES-Bolzen	1	25	50-63	Feder (Räder)	1
10	50-48	Mutter M 8	8	26	50-61	Schraube M 8 x 30 Federring	2
11	50-49	Spring \varnothing 3,2 x 20	1	27	50-66	Schalthebel (Räder)	1
12	50-50	Schalthebellagerung	1	28	02-40	Schraubnippel	6
13	50-51	Seil komplett (1.-2. Gang)	1	29	50-67	Schraubnippel M 6	1
14	50-52	Seil komplett (Vorwärts — Retour)	1	30	02-58	Beilage DIN 33 \varnothing 10	2
15	50-53	Seil komplett (Mähwerk) 1	1	31	02-52	Plastikhülse \varnothing 10 \varnothing 15 x 9	1
16	50-54	Seil komplett (Räder)	1	32	02-51	Kugelgriff	1

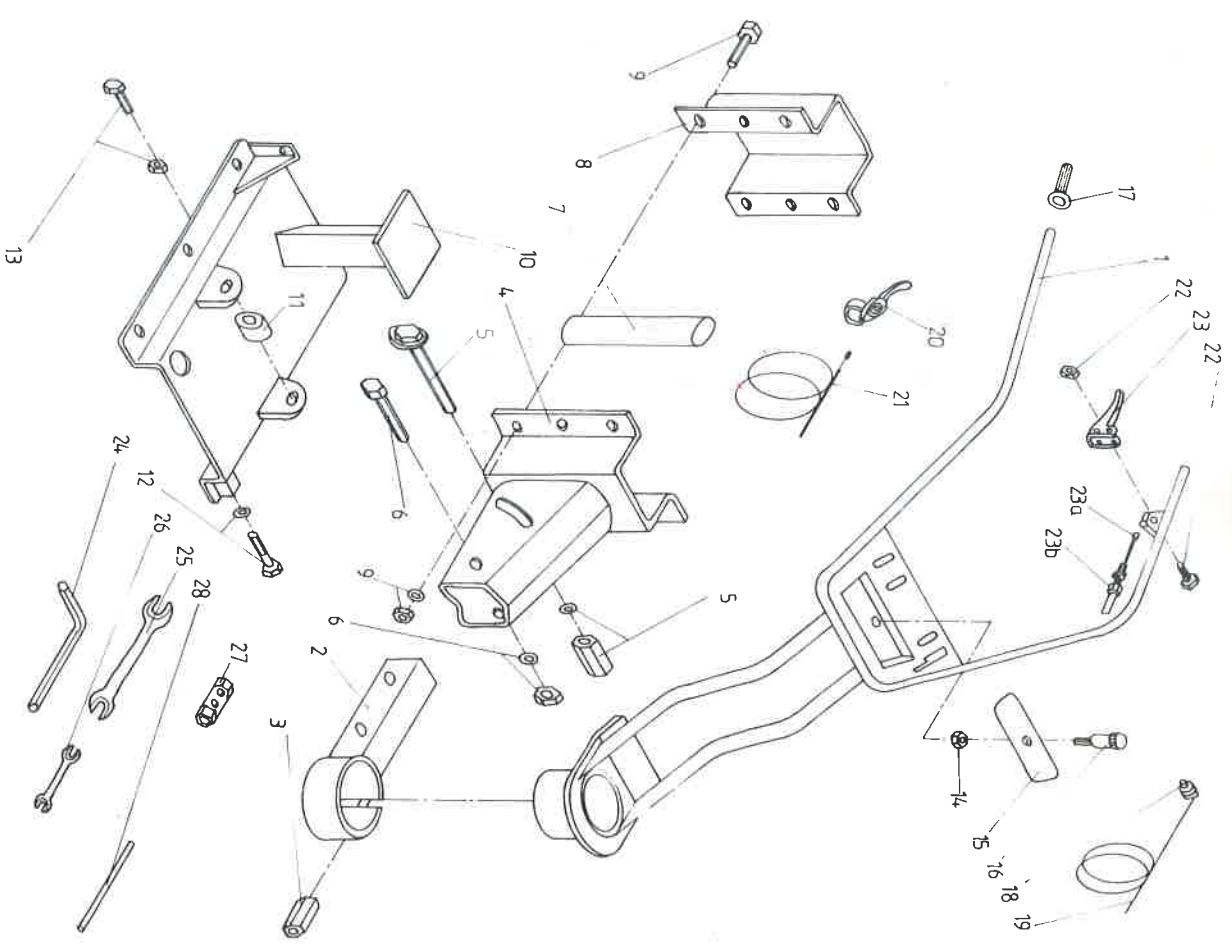
SCHALTUNG BILD Nr.1bis32



1	50-25	Lenkholm	1
2	50-26	Verstellstück für Holm	1
3	50-27	Spannmutter	1
4	50-28	Holmdämpfung	1
5	50-29	Verstellschraube + Mutter M 12 x 70	1
6	50-30	Schraube + Mutter + Federring M 12 x 60	1
7	50-31	Gummidämpfer	4
8	50-32	Schelle	1
9	50-33	Schraube + Mutter + Federring M 8 x 20 verzinkt	6
10	50-34	Träger für Holmdämpfer (komplett)	1
11	50-35	Gummianschlag für Holmdämpfer	2
12	50-36	Schraube + Beilage DIN 931 M 10 x 50	1
13	50-37	Schraube + Mutter M 10 x 40	2
14	50-39	Stop Mutter M 8	1
15	50-37	Deckel für Werkzeugkasten	1
16	50-38	Sterngriffschraube M 8 x 25	1
17	02-6	Lenkergriffe	2
18	30-39	Abstellknopf (Lenkergriff)	1
19	30-40	Kabel für Abstellknopf	1
20	30-41	Handgashebel	1
21 a	50-39 a	Gassel für Rotax-Motor, Type 232 (8 PS)	1
21 b	50-39 b	Gassel für Rotax-Motor, Type 299 (12 PS)	1
21 c	50-39 c	Gassel für MAG-Motor, Type 10 (9 PS)	1
22	30-43	Schraube + Stop Mutter M 6 x 20	1
23	30-44	Kupplungshebel	1
23 a	30-44 a	Kupplungsseil komplett	1
23 b	30-44 b	Stellschraube für Kupplungsseil M 8 x 30	1
24	50-38 a	Innensechskantschlüssel SW 10	1
25	50-38 b	Gabelschlüssel 10 / 13	1
26	50-38 c	Gabelschlüssel 17 / 19	1
27	50-38 d	Zündkerzenschlüssel	1
28	50-38 e	Dorn Ø 8	1
22			

LENKHOLM MIT HOLMDÄMPFUNG

BILD Nr. 1 bis 28

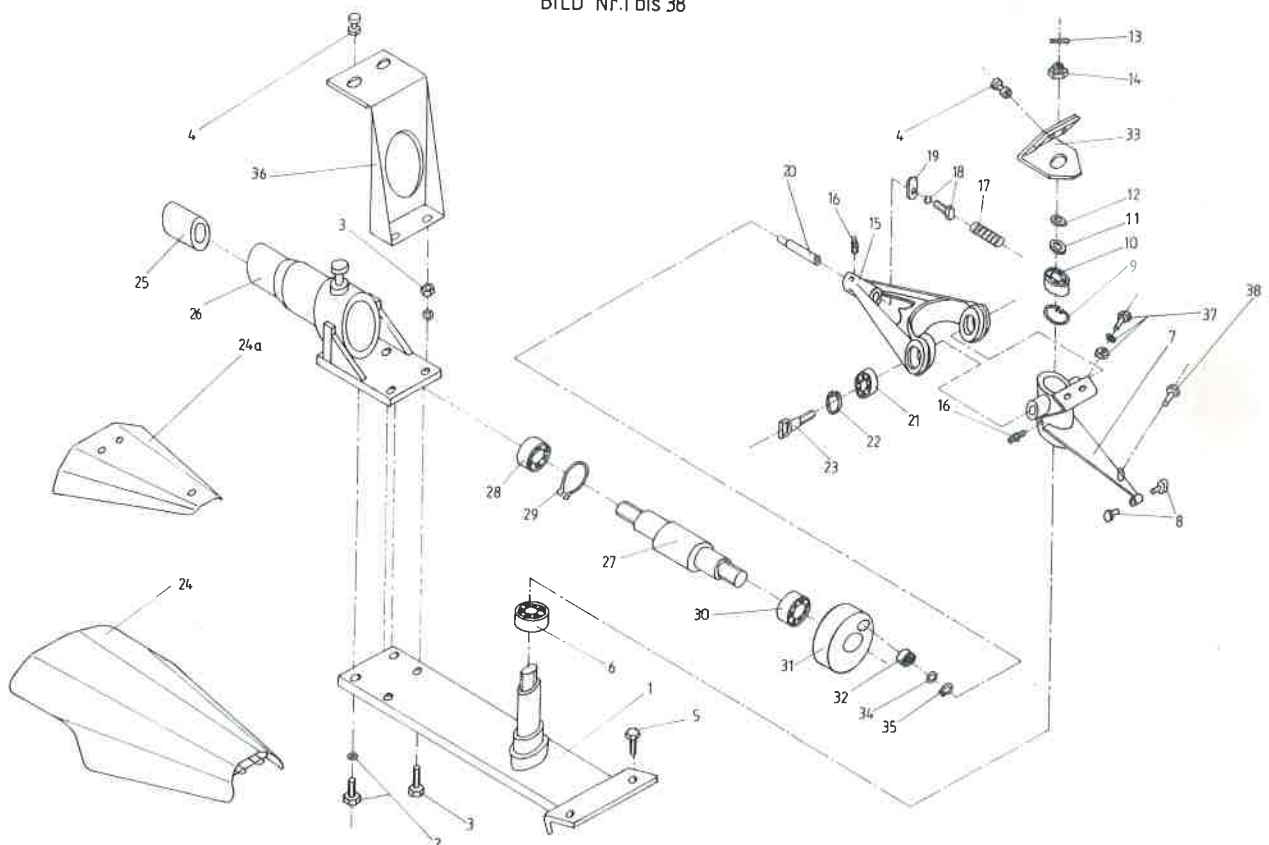


Pos. Nr.	Ersatzteil Nr.	Benennung	St.
1	50-01	Balkenträger mit Mittelbolzen	1
2	50-02	Schraube + Federring M 12 x 33 verzinkt	2
3	50-03	Schraube + Mutter + Federring M 12 x 45	2
4	46-88	Gummitülle 46-88	4
5	11-3	Balkenschraube M 12 x 33 verzinkt	2
6	11-19	Kugellager 6206	1
7	50-04	Vorderer Schwinghebel	1
8	11-12	Schlagbolzen	2
9	11-21	Seegerring A 52	1
10	11-20	Kugellager 6205 Z	1
11	50-05	Beilage Ø 40 x 2	1
12	50-06	Beilage Ø 50 x 2	1
13	11-2 / 1	Splint 3,5 x 50	1
14	11-2	Kronenmutter M 20 x 1,5	1
15	50-07	Hinterer Schwinghebel	1
16	02-40	Schmiernippel M 6	2
17	11-9	Druckfeder	1
18	11-8	Schraube + Federring M 8 x 15	1
19	11-7	Handhebel	1
20	50-08	Mitnehmerbolzen	1

Pos. Nr.	Ersatzteil Nr.	Benennung	St.
21	11-17	Kugellager 6204 2 RS	2
22	11-18	Seegerring A 47	2
23	11-16	Schwinghebelbolzen	2
24	50-02	Abdeckblech	1
24 a	50-09 a	Rüttelblech	1
25	50-10	Kupplungstück	1
26	50-11	Zentralanschluß	1
27	50-12	Antriebswelle	1
28	50-13	Kugellager 6206 2 RS	1
29	50-14	Seegerring A 62	1
30	50-15	Kugellager 6306 2 RS	1
31	50-16	Kurbelscheibe	1
32	50-17	Pendelkugellager 2203	1
33	50-18	Abdeckhalterung	1
34 a	50-19 a	Ausgleichsscheibe 20 / 40 x 0,5	n. B.
34 b	50-19 b	Ausgleichsscheibe 20 / 40 x 0,3	n. B.
35	50-20	Seegerring A 40	1
36	50-21	Hinterer Schutzdeckelhalter	1
37	50-22	Schraube + Mutter + Federring M 8 x 20 verzinkt	2
38	50-23	Schraube + Federring M 10 x 16 verzinkt	1

MÄHBALKEN-ANTRIEB

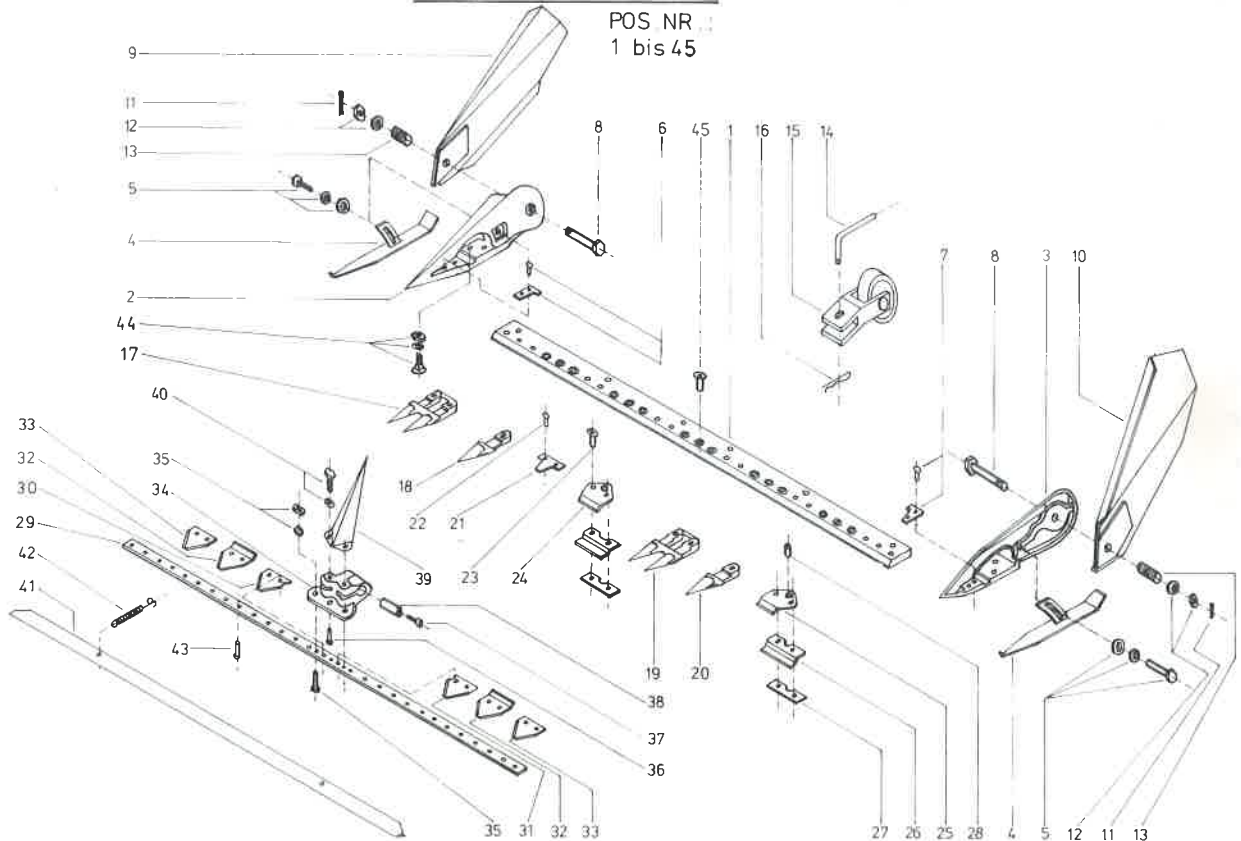
BILD Nr.1 bis 38



Pos. Nr.	Ersatzteil Nr.	Benennung	St. 1,2 m	St. 1,4 m	St. 1,6 m
1	13-6	Fingerbalkenschiene (Mittelschnitt) 1,2 m, 1,4 m oder 1,6 m	1	1	1
1	13-6 a	Fingerbalkenschiene (Taifun) 1,2 m, 1,4 m oder 1,6 m	1	1	1
2	13-8	Außenschuh rechts (Mittelschnitt)	1	1	1
2	13-8 a	Außenschuh rechts (Taifun)	1	1	1
3	13-7	Außenschuh links (Mittelschnitt)	1	1	1
3	13-7 a	Außenschuh links (Taifun)	1	1	1
4	13-12	Gleitsole (Mittelschnitt) rechts - links	2	2	2
4	13-12 a	Gleitsole (Taifun) links	1	1	1
4	13-12 b	Gleitsole (Taifun) rechts	1	1	1
5	12-12-1	Schraube + Beilage + Federring M 12 x 25	2	2	2
6	13-10	Schuhplatte rechts (Mittelschnitt)	1	1	1
6	13-10 a	Schuhplatte rechts (Taifun)	1	1	1
7	13-9	Schuhplatte links (Mittelschnitt)	1	1	1
7	13-9 a	Schuhplatte links (Taifun)	1	1	1
8	13-4	Schwadenblechschraube M 12 x 65 (Mittelschnitt)	2	2	2
8	13-4 a	Schwadenschraube (Taifun)	2	2	2
9	13-2 b	Schwadenblech rechts	1	1	1
10	13-2 a	Schwadenblech links	1	1	1
11	13-4 a	Splint 3,5 x 20	2	2	2
12	13-4-1	Mutter + Beilage M 12	2	2	2
13	13-5	Druckfeder	2	2	2
14	13-32-1	Bolzen für Tragrollen	2	2	2
15	13-32	Tragrollen komplett	1	1	1
16	13-32-2	Federvorstecker	2	2	2
17	13-15	Doppelfinger (Mittelschnitt)	11	13	14
17	13-15 a	Doppelfinger (Taifun)	7	8	9
18	13-15 b	Einzelfinger (Mittelschnitt)	1	—	1
18	13-15 c	Einzelfinger (Taifun)	1	1	1
19	13-15-1	Gebirgsdoppelfinger	11	13	15
20	13-15-2	Gebirgseinzelfinger	1	—	—
21	13-16 a	Fingerplatte	n. B.	n. B.	n. B.
22	13-16-1	Senkriet S 25 x 22 DIN 6t	n. B.	n. B.	n. B.

Pos. Nr.	Ersatzteil Nr.	Benennung	St. 1,2 m	St. 1,4 m	St. 1,6 m
23	13-22 a	Fingerschrauben M 10 x 33	8	8	12
24	13-19 a	Messerhalter (Mittelschnitt)	4	4	6
24	13-19 b	Messerhalter (Taifun)	—	—	—
26	13-17 a	Messerführungen (Mittelsch.)	4	4	6
26	13-17 b	Messerführungen (Taifun)	—	—	—
27	13-20	Unterlagsplatten 0,2 oder 0,4 mm (Mittelschnitt)	n. B.	n. B.	n. B.
27	1320 a	Unterlagsplatten (Taifun)	n. B.	n. B.	n. B.
28	13-33	Stellschraube für Messerhalter	4	4	6
29 a	13-24	Mähmesser komplett, glatt oder gezahnt (Mittelschnitt)	1	1	1
29 a	13-24 a	Mähmesser komplett, glatt oder gezahnt (Taifun)	1	1	—
29 a	13-24 b	Mähmesser kompl., gl. od. gez. (Taifun)	—	—	1
29	13-24-1	Messerschiene 1,2 m, 1,4 m, 1,6 m (Mittelschiene)	1	1	1
29	13-24-1a	Messerschiene 1,2 m, 1,4 m, 1,6 m (Taifun)	1	1	1
30	13-27	Messerklinge Mitte re., gl. od. gez.	1	1	1
31	13-26	Messerklinge Mitte links, gl. od. gez.	1	1	1
32	13-23 a	Führungsklinge, gl. od. gez.	4	4	6
33	13-25	Messerklinge gl. od. gez., DIN 80	10	12	13
34	12-1	Messerkopf komplett	1	1	1
35	12-2	Nasenschrauben m. Mut. u. Federr.	2	2	2
36	12-5	Nietbolzen	1	1	1
37	12-4	Stellschraubensatz	2	2	2
38	12-3	Stellschraube	2	2	2
39	12-6	Grasabweiser	1	1	1
40	12-1-1	Schraube + Federring M 10 x 35	2	2	2
41	13-34	Balkenschutz	1	1	1
42	13-34-1	Balkenschutzfedern	2	2	2
43	13-25-1	Senkriet 5,25 x 14 DIN 661	32	36	42
44	13-11	Pflugschraube + Mutter + Zahn- scheibe M 12 x 35 (Mittelschnitt)	4	4	4
44	13-11 a	Sechskantschr. M 10 x 25 (Taifun)	4	4	4
45	13-21 a	Fingerschrauben M 10 x 24	15	18	18

FINGERMÄHBALKEN



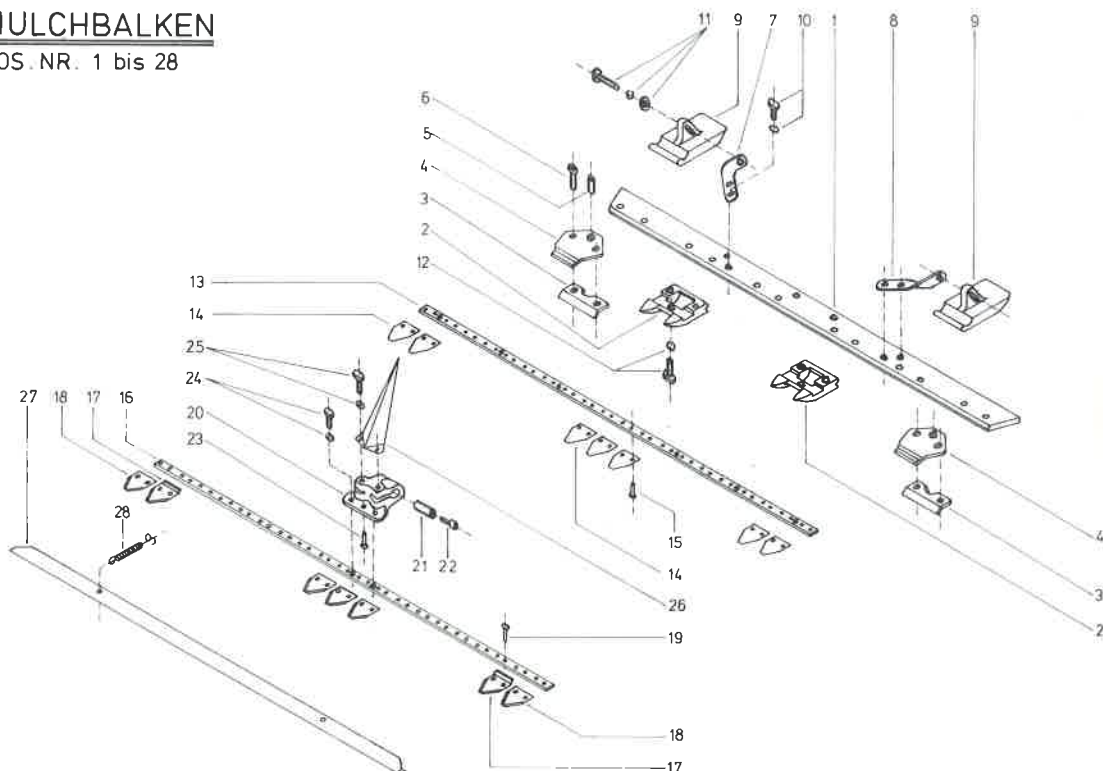
Pos. Nr.	Ersatzteil Nr.	Benennung	St. 1,2 m	St. 1,4 m	St. 1,6 m
1	14-1	Mulchbalkenschiene 1,20 m, 1,40 m oder 1,60 m lang	1	1	1
2	14-2	Mulchbalkenfinger	4	6	6
3	14-3	Messerführung	4	6	6
4	14-4	Messerhalter	4	6	6
5	13-33	Stellschraube für Messerhalter	4	6	6
6	14-5	Fingerschrauben M 10 x 40	8	12	12
7	14-17 R	Halter für Schleifsohle rechts	1	1	1
8	14-17 L	Halter für Schleifsohle links	1	1	1
9	14-6	Schleifsohle	2	2	2
10	14-18	Schraube + Federring M 8 x 20	4	4	4
11	14-7	Schraube mit Beilage und Federring M 12 x 35	2	2	2
12	14-11	Schraube + Federring M 8 x 12	4	6	6
13	14-8-1	☆ Untermesserrücken 1,20 m, 1,40 m oder 1,60 m lang	1	1	1
13 a	14-8	☆ Untermesserrücken komplett	1	1	1
14	14-9	Klingen 7014 a	16	20	22

Pos. Nr.	Ersatzteil Nr.	Benennung	St. 1,2 m	St. 1,4 m	St. 1,6 m
15	14-10	Senknieten 5,25 x 14 DIN 661	32	40	44
16	14-12-1	☆ Obermesserrücken 1,20 m, 1,40 m oder 1,60 m lang	1	1	1
16 a	14-12	☆ Obermesser komplett	1	1	1
17	13-23	Führungsklingen GB 543	4	6	6
18	14-13	Klingen 7014 a	11	13	15
19	14-15	Senkniet 5,25 x 14 DIN 661	30	38	42
20	12-1	Messerkopf komplett	1	1	1
21	12-3	Stellschraube	2	2	2
22	12-4	Stellschraubeneinsatz	2	2	2
23	12-5	Nietbolzen	1	1	1
24	12-16	Schraube + Federring M 8 x 16 verzinkt	2	2	2
25	12-1-1	Schraube + Federring M 10 x 35	2	2	2
26	12-6	Gransabweiser	1	1	1
27	13-34	Balkenschutz	1	1	1
28	13-34-1	Balkenschutzfedern	2	2	2

☆ Um bei Bestellungen von Mähmessern und Messerrücken Unklarheiten zu vermeiden, bitten die Klingenzahl bekanntgeben.

MULCHBALKEN

POS. NR. 1 bis 28



Notizen

Notizen

Notizen

